

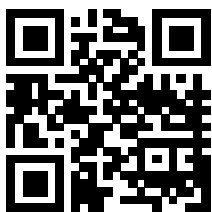


www.GBRsoundlight.com

GUIA DEL USUARIO

MX-3000

PROFESSIONAL DJ MIXER WITH MP3



SEGUINOS EN/ SIGN IN:



/GBRSOUNDLIGHT //GBRSOUNDLIGHT @GBRSOUNDLIGHT

It's what you NEED!



FELICITACIONES POR SU COMPRA DE LA MIXER

Este EQUIPO de alta tecnología cuenta con una GARANTIA DE DOS AÑOS salvo los POTENCIOMETROS.

SUGERIMOS LEER CUIDADOSAMENTE LA PRESENTE GUIA Y EL CERTIFICADO DE GARANTIA

PRECAUCIONES:

- 1- Deberán leerse todas las instrucciones de operación antes de usar el equipo
- 2- Para reducir el riesgo de shock eléctrico, no abra esta unidad. Ante cualquier duda contáctese con el servicio técnico OFICIAL AUTORIZADO. Si es abierta o reparada por personal NO AUTORIZADO, se perderá la GARANTIA.
- 3- No exponga la unidad a la luz solar directa ni a una fuente de calor.
- 4- Esta unidad solo deberá limpiarse con un paño húmedo. Evite el uso de disolventes u otros detergentes de limpieza.
- 5- No exponga la unidad a lluvia o humedad



PRECAUCION
RIESGO DE SHOCK ELECTRICO
NO ABRIR



Cuidado: Para reducir el riesgo de fuego o shock eléctrico, no exponga el equipo a humedad o lluvia, para evitar riesgo de fuego use siempre fusible del valor correspondiente. No quite la cubierta.



Este símbolo alerta sobre peligro de voltaje.



Este símbolo alerta sobre importancia del mantenimiento y operación

INSTRUCCIONES DE SEGURIDAD

Todas las instrucciones deben leerse antes de operar el equipo

Agua y humedad

El equipo no debe ser usado cerca del agua (cocinas, piscinas, sótano húmedo, etc)

Ventilación

El equipo debe estar en lugares bien ventilados, nunca obstruya el ventilador.

Calor

El equipo no debe situarse en lugares cercanos a fuentes de calor como radiadores, estufas, etc.

Energía

El equipo debe conectarse a la tensión que se describe en el manual y en el equipo.

Polarización

Deben tomarse precauciones para que la polarización o conexión a tierra no afecte al equipo

Protección del cable de energía

Los cables deben colocarse de manera que no se produzcan nudos o cerca de otros objetos que puedan dañarlo.

Limpieza

El equipo debe limpiarse solo como lo aconseja el fabricante

Períodos sin uso

El cable debe desconectarse del equipo cuando no se use por mucho tiempo

Ingreso de objetos y líquido

Proteja el equipo del ingreso de objetos o líquido en su interior

Servicio técnico

El equipo debe ser llevado a servicio técnico cuando:

- El cable o la ficha se dañan
- Cuando han entrado objetos o se derramó líquido en su interior
- El equipo se expuso a la lluvia
- El equipo no opera normalmente
- Cuando el equipo se haya caído o golpeado

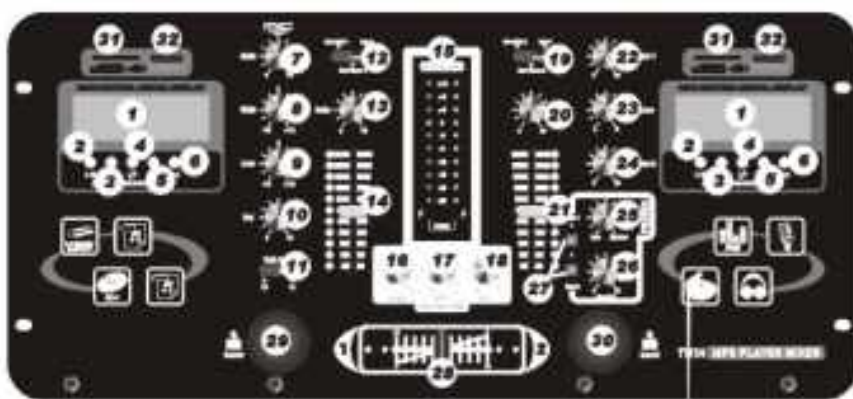
"IMPORTANTE PARA EL USUARIO

Los aparatos de la Clase 1, poseen fichas de 3 espigas planas con tomas de tierra, para aumentar la seguridad.

NO LA ELIMINE colocando un adaptador o reemplazando la ficha por otra de 2 espigas.

PARA SU SEGURIDAD, su instalación debe estar provista de conductor de tierra. De no ser así, realice la adecuación con el personal especializado."

PANEL FRONTAL



FUNCIONES MP3

1- Display de LCD

2- Presione este botón para activar o pausar el equipo

3- Presione este botón para desactivar el equipo

4- Presione este botón para repetir una canción

5- Presione este botón para volver al track anterior

6- Presione este botón para pasar al track siguiente

7- CONTROL DE GANANCIA DEL MIC

Control de mic independiente lo cual permite ingresar a la mezcla

8-Ajuste de tono agudos del micrófono

9-Ajuste de tono graves del micrófono

10-Control de Volumen del micrófono

11-Selector de atenuación, permite disminuir en -16dB la señal de salida de línea para poder destacar el volumen del micrófono

12-Selector de entrada: permite seleccionar el modo de entrada entre

PHONO1/LINEA1, USB 1 y LINEA 2

13-Control de ganancia canal 1, permite regular el nivel de salida de sonido

14-Regulador de salida de canal 1

15-Vumetro, indica el nivel de salida de sonido

16-17-18-Control general de tonos, permite regular graves medios agudos generales

19-Selector de entrada: permite seleccionar el modo de entrada entre PHONO 2/LINEA 3, USB 2 y LINEA 4

- 20-Control de ganancia canal 2, permite regular el nivel de salida de sonido
- 21-Regulador de salida del canal 2
- 22- SALIDA MASTER 1
Controla el volumen de salida general de la consola
- 23-Control de balance de la salida general
- 24- SALIDA MASTER 2 FADER
Control de salida 2 de volumen general de la consola
- 25-Control de mezcla de auricular, permite seleccionar la pre escucha entre lo que esta saliendo en master y el auricular
- 26-Control de volumen de auricular
- 27-CUE SWITCH
Le permite seleccionar el canal que desea monitorear
- 28-CONTROL DE CROSSFADER
Pote de asignación de crossfader en el canal A o B
- 29-30-Insert: al presionar el boton activa la salida del canal
- 31-Entrada tarjeta SD
- 32-Entrada USB

PANEL POSTERIOR



33-LLAVE DE ENCENDIDO Y APAGADO

Una vez que haya efectuado todas las conexiones de los equipos a su mixer, oprima el interruptor, se encenderá la unidad así como el led rojo que está arriba del interruptor.

34-CONEXIÓN DE ALIMENTACION

Utilice únicamente el cable original que viene con el equipo, verifique que la tensión sea la correcta

"IMPORTANTE PARA EL USUARIO

Los aparatos de la Clase 1, poseen fichas de 3 espigas planas con tomas de tierra, para aumentar la seguridad.

NO LA ELIMINE colocando un adaptador o reemplazando la ficha por otra de 2 espigas.

PARA SU SEGURIDAD, su instalación debe estar provista de conductor de tierra. De no ser así, realice la adecuación con el personal especializado."

35-CONECTOR DE AURICULARES

Entrada de jack de ¼

36-Salida master 1

Permite conectar el mixer con un amplificador o dispositivo de audio

37-Salida master 2

Permite conectar el mixer con un amplificador o dispositivo de audio

38- SALIDA DE GRABACION

Conector RCA Stereo, Salida de alta impedancia, conecte a cualquier equipo de grabación, programa de grabación

39-Entrada de línea 4

Entrada de línea para fuentes de nivel de audio, dos entradas RCA stereo en cada canal.



GUIA DEL USUARIO

40-Entrada de Línea 3/Phono 2

Entrada de línea para fuentes de nivel de audio, dos entradas RCA stereo en cada canal. Permite seleccionar entre phono (bandejas) y línea cd, radio, pc, etc...

41-Entrada de línea 2

Entrada de línea para fuentes de nivel de audio, dos entradas RCA stereo en cada canal.

42-Entrada de Línea 1/Phono 1

Entrada de línea para fuentes de nivel de audio, dos entradas RCA stereo en cada canal

43-Entrada de micrófono, permite conectar micrófonos por plug o xlr

Características electricas:

230Vca 50Hz 20w Clase 1

ESPECIFICACIONES

1- ENTRADA DE SENSIBILIDAD/ IMPEDANCIA

Mic : 1.5mV/ 600 Ohm Balanceado/ desbalanceado

Phono: 1-2: 3.0mV/ 50K Ohm

Línea: 1-4: 150mV/ 27K Ohm

2- NIVEL DE SALIDA

Salida master 1: 2.0V/ 10K Ohm

Salida master 2: 2.0V/ 10KOhm

Salida de grabación: 150mV/ 10KOhm

3- FRECUENCIA

20Hz/ 20 Khz +/- 3 dB

4- S/N RATIO (en 1KHz)

Mic: 75dB/ 1.5mv entrada

Phono: 80dB/ 3mv entrada

Línea: 90dB/ 150mv entrada

5- DISTORSION

Mic: 0.20%

Phono: 0.05%

Línea: 0.03%

8- ATENUACION DE TALKOVER

-16dB

Para recibir información sobre los **DISTRIBUIDORES OFICIALES**

Desde todo el mundo: www.gbrsoundlight.com

Partes del diseño de este producto pueden estar protegidos por patentes mundiales.

La información de este manual está sujeta a cambios sin previo aviso. GBR Corp. no se responsabilizará por eventuales errores de impresión en los manuales.

Ninguna parte del presente manual puede ser reproducida, almacenada en sistemas de recuperación o transmitidas, en ninguna forma o bajo ningún significado, electrónico, eléctrico, mecánico, óptico, químico, incluyendo copia y grabación, bajo ningún propósito sin expreso permiso escrito de GBR CORP.

Se recomienda que todo el mantenimiento y servicio de productos se lleve a cabo a través de agentes oficiales. GBR no acepta responsabilidad alguna por pérdida o daño causado por servicio, mantenimiento o reparación de entes o personas no autorizadas.

GBR Argentina: Luzuriaga 38 (C1280ACB) Tel: (541-1) 4306-3006 * Fax: (541-1) 4306-4200 www.gbrsoundlight.com



THE NEW MILLENIUM LIGHT & SOUND