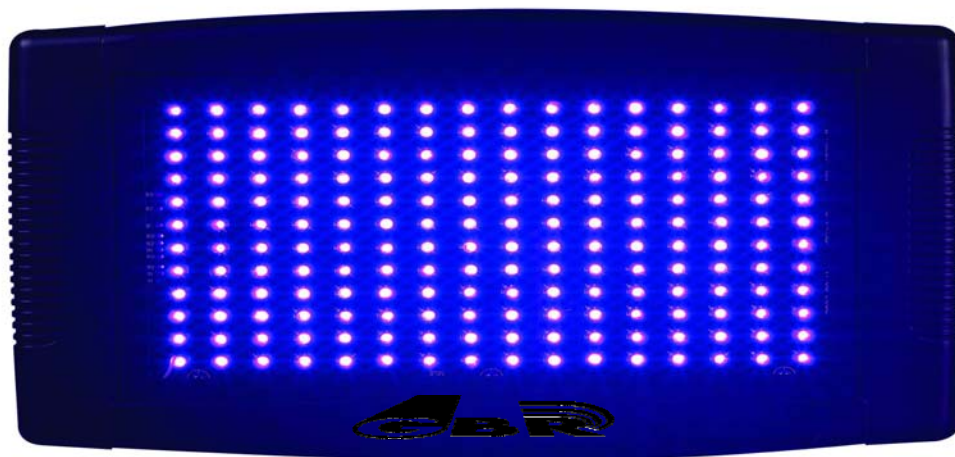




www.GBRsoundlight.com

GUIA DEL USUARIO

BLACK LED 192



It's what you NEED!

Tabla de contenidos

Índice.....	2
Información de seguridad.....	3
Vista del panel.....	3
Instalación.....	4
Montaje en altura.....	4
Multi conectores.....	4
Pin de entrada y salida.....	4
Operación.....	4
Switch de encendido/apagado.....	4
Tabla de funciones.....	5
DMX.....	5
Master.....	7
Esclavo.....	8
Mantenimiento.....	9
Solución de problemas.....	9
Limpieza.....	9
Especificaciones técnicas.....	10
Apéndice.....	11

ADVERTENCIA!!!

Asegúrese que el suministro de energía esta cortado antes de instalar el aparato.No conecte su aparato a cualquier tipo de voltajes o lámparas que no coincidan con la del producto.Mantenga sus equipos alejados de todo artículo inflamable y nunca toque el mismo mientras se encuentra en funcionamientoEvite shock eléctrico , no toque los cables y no ponga cables sobre el aparato.No fije su vista directamente hacia los rayos de luz.

Este equipo es de USO INTERMITENTE, **no deberán** ser utilizados por mas de 3 minutos en forma continua

IMPORTANTE!!!

El aparato debe ser instalado, operado y reparado por personal técnico competente.Por favor chequee si hay cualquier tipo de daño que haya sido creado durante el traslado del producto antes de su uso. Nunca toque la lámpara directamente con sus dedos.Siempre instale su aparato en un lugar ventilado.

Para prevenir que el aparato se caiga, se recomienda sujetarlo cuidadosamente con linga de seguro.Mantenga su aparato siempre conectado a tierra.Estos productos son frágiles, no los sacuda.. **No exponga la unidad a lluvia o humedad**

Utilizar enchufes eléctricos de 3 espigas con descarga a tierra exclusivamente. Antes de poner en funcionamiento la unidad asegúrese de que la misma es instalada de acuerdo con el voltaje nominal.

Los aparatos de clase 1 poseen fichas de 3 espigas planas con toma de tierra para aumentar la seguridad, NO LA ELIMINE colocando un adaptador o reemplazando la ficha por otra de dos espigas, PARA SU SEGURIDAD su instalación debe estar provista de conductor de tierra. De no ser así, realice la adecuación con el personal especializado

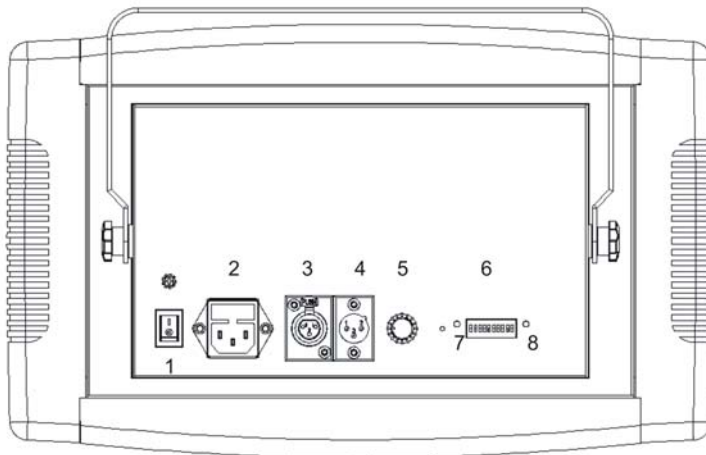
INTRODUCCION

Esta luz posee modo DMX, modo sonido activo y modo Master/esclavo. Tiene dipswitches para seleccionar las funciones, lo cual hace que sea muy fácil de operar. Además, es compacto y manejable para poder usar en todo tipo de lugares. Lea las instrucciones cuidadosamente y a fondo antes de usar.

Características principales

- Protocolo DMX 512, 3 canales DMX
- Coloque en un lugar seco y ventilado en caso se corte causado por humedad y lluvia.
- No instale cerca de lugares calientes para que el aumento de la temperatura no se dañe la lámpara.
- No obstruya la entrada de aire a fin de tener una buena ventilación y disipar correctamente.
- Conecte la luz a una fuente de electricidad a tierra. El voltaje de la fuente debe ser el mismo del equipo.
- Si el fusible fue dañado, cámbielo por uno del mismo tipo.
- No hay accesorios disponibles, si necesita contáctese con GBR
- La temperatura ambiental no debe superar los 40°
- Si tiene algún problema contáctese con técnicos especializados.

Vista del Panel



1. Switch de encendido/apagado
2. Ficha de corriente
3. Salida DMX
4. Entrada DMX
5. Perilla de sensibilidad de sonido
6. Dipswitches
7. LED de energía
8. LED DMX

INSTALACION

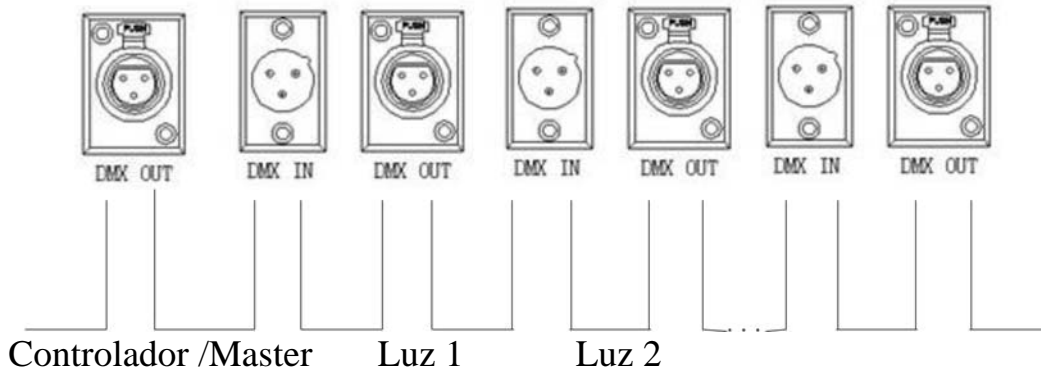
Montaje en altura

Verifique que la estructura pueda soportar al menos 10 veces el peso de todos los equipos instalados, ganchos, cables, equipamiento auxiliar y demás.

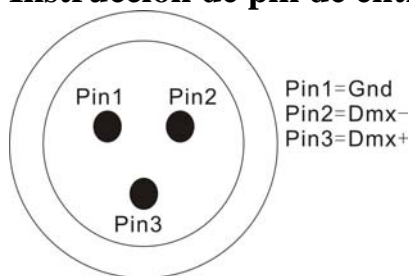
Si cuelga el equipo con un gancho morsa, verifique que no esté dañado y esté diseñado para soportar el peso del equipo. Asegure el gancho a la estructura con un grado de 8.8 mínimo.

Trabaje sobre una superficie firme, ajuste el equipo a la estructura Afloje las trabas, coloque el equipo en el ángulo deseado y reajústelo. Verifique que el equipo está al menos a 1 metro de la superficie a iluminar y al menos 0.30m de cualquier material combustible.

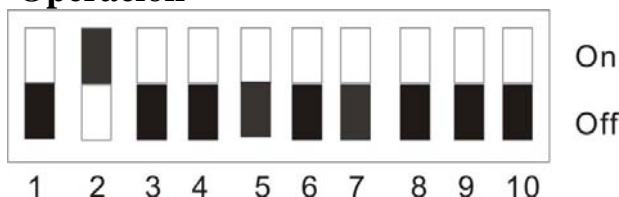
Método de multi-conectores



Instrucción de pin de entrada y salida



Operación



El switch 2 está encendido, el de su izquierda está apagado

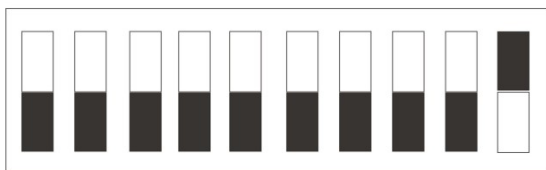
Tabla de función (x significa que tanto ON como OFF están ok)

Switches		#	#2	#3	#4	#5	#6	#7	#8	#9	#10
Funcion		1									
DMX		Configuración de dirección DMX									ON
ESCLAVO		x	x	x	x	x	x	x	x	x	ON
M A S T E R	SONIDO AUTO	O F F	OF F	OF F	OF F	OF F	OF F	OF F	OF F	OF F	OF F
	AUTO	Auto velocidad				OF F	OF F	OF F	OF F	ON	OF F
	STROBE	x	x	x	x	Velocidad del strobe			OF F	ON	OF F
	TODOS ENCENDIDOS	x	x	x	x	x	x	x	ON	OF F	OF F

Introducción a DMX

Configurar DMX

On



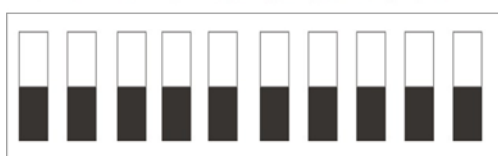
1 2 3 4 5 6 7 8 9 10

Off

Nota: x significa que no importa que los dipswitch 1-9 esté encendido o apagado, los dipswitches no funcionarán.

Calcular dirección DMX

1 2 4 8 16 32 64 128 512

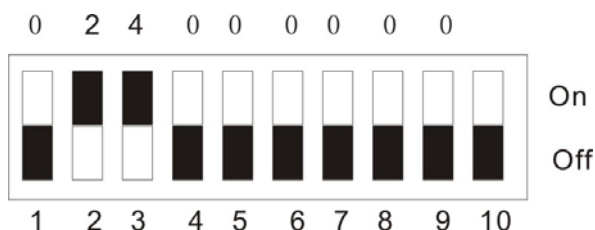


On

Off

1 2 3 4 5 6 7 8 9 10

Por ejemplo: Si el switch 2 y switch 3 están encendido y el de su izquierda está apagado, la dirección DMX es 6. (0+0+0+0+0+0+4+2+0=6)



- Nota:
1. La dirección DMX puede configurarse mediante los switches 1-9
 2. Cuando el switch 10 está encendido, está en modo DMX, de otra manera está en modo Master/esclavo
 3. Cuando el switch está encendido, su valor es el dato de la parte superior.

Función DMX

Cuando hay señal DMX, el LED azul destellará

Cada equipo ocupa 3 canales DMX

La señal DMX puede controlar movimientos de varios equipos al mismo tiempo.

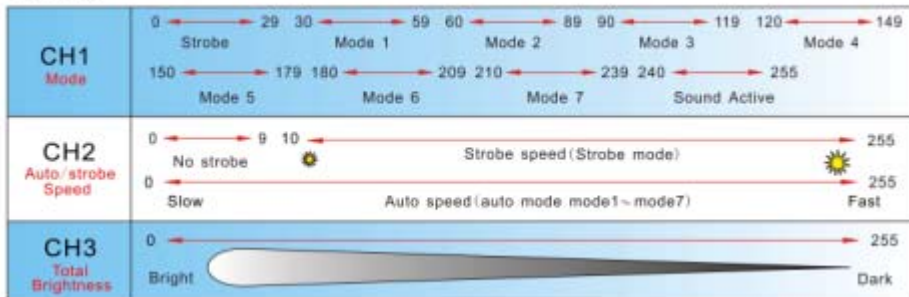
Cada dirección DMX de los equipos puede realizar diferentes movimientos.

De todas maneras, la dirección DMX debe configurarse primero

Canal	Valor	Funcion	
1	000 ⇔ 029	Modo	Modo strobe
	030 ⇔ 059		Modo auto 1
	060 ⇔ 089		Modo auto 2
	090 ⇔ 119		Modo auto 3
	120 ⇔ 149		Modo auto 4
	150 ⇔ 179		Modo auto 5
	180 ⇔ 209		Modo auto 6
	210 ⇔ 239		Modo auto 7
	240 ⇔ 255		Modo sonido

2	000↔255	Ajuste de velocidad	Lento a rápido en modo auto
			Lento a rápido en modo strobe
3	000↔255	Total	De on a off (100%~0%)

DMX



Introducción a modo Master

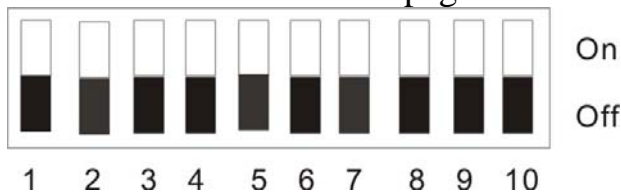
Esta luz está conectada con varios equipos y un controlador. Configure un master conectado con el controlador y los restantes son esclavos.

Modo sonido activo

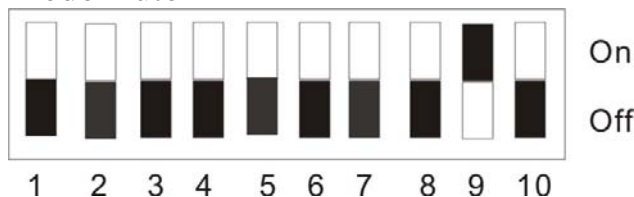
Esta luz está conectada varios equipos y un controlador. Configure un master conectado con el controlador y los equipos restantes son esclavos.

Modo sonido activo

Todos los switches están apagados.



Modo Auto



Nota: 1. Ajuste la velocidad mediante el switch 1-4

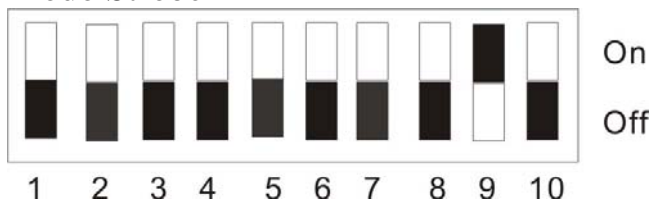
2. Switch 5, 6, 7, 8, 10 están apagados.

Ajuste de auto velocidad (x significa que tanto On como Off están ok)

Switch1	Switch2	Switch3	Switch4	Velocidad automática
OFF	OFF	OFF	OFF	Sin velocidad
ON	OFF	OFF	OFF	Lento

×	ON	OFF	OFF	Medio
×	×	ON	OFF	Rápido
×	×	×	ON	Muy rápido

Modo Strobe



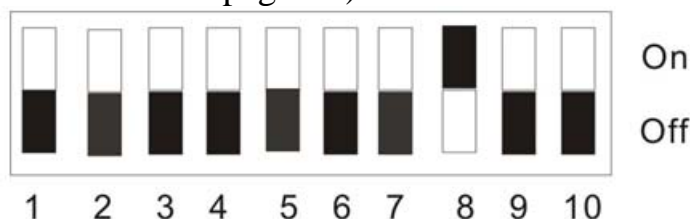
Nota: 1. No importa si el switch 1-4 está encendido o apagado, no afectará su performance.

2. Ajuste la velocidad del strobe mediante switch 5-7 (vea la siguiente tabla)

Ajuste de velocidad de Strobe (x signifique que tanto On como Off están ok)

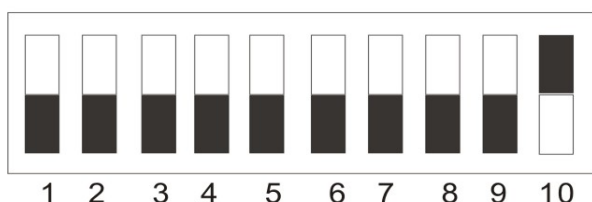
Switch5	Switch6	Switch7	Velocidad de strobe
OFF	OFF	OFF	Sin velocidad
ON	OFF	OFF	Lento
×	ON	OFF	Medio
×	×	ON	Rápido

Todos Encendidos (switch 1-7 no funcionarán sin importar si están encendidos o apagados)



Modo ESCLAVO (sincronización de Master y esclavos)

On



Off

No importa si el switch 1-9 están encendidos o apagados, no afectarán el funcionamiento de la luz.

MANTENIMIENTO

Solución de problemas

Problema	Causa probable	Solución sugerida
El equipo no funciona	Sin fuente de energía	Chequee si la corriente está conectada y el cable también.
	Fusible quemado	Corte la corriente y cambie por un fusible del mismo tipo. Si el fusible se quemó en su extremo debe ser problema de conexión.
Se resetea normalmente pero el controlador funciona en forma anormal o no responde.	Conexión de datos Falsa o incorrecta.	Chequee la línea de datos. Asegúrese que la línea de conexión es correcta y la entrada de la primera lámpara está conectada a la salida del controlador.
	Falsa conexión de dirección	Chequee la dirección DMX.
	Problema del cable de señal de algunos equipos	Quite la línea de señal y la ficha, revise una a una las lámparas tratando de encontrar la lámpara que funcione mal. O contáctese con técnicos especializados.
	La salida de señal no encaja con el pin (pin 2 y pin 3 tienen una secuencia equivocada)	Presione el botón PHASE en el controlador para invertir la polaridad.

Limpieza

La calidad del producto es nuestra mayor prioridad. De todas maneras es indispensable realizar mantenimiento periódicamente para asegurar su mejor funcionamiento.

Primero, limpie el ventilador y la entrada de aire.

Una disipación del calor y ventilación es vital para el normal funcionamiento de la lámpara. Limpie el ventilador y entrada de aire durante un cierto tiempo para garantizar una correcta circulación de aire.

De otra manera el polvo obstruirá la entrada de aire, lo cual afectará el funcionamiento por el sobrecalentamiento producido por el uso.

Segundo, chequee la línea periódicamente.

Chequee la línea de conexión, el cableado y la conexión a tierra para la seguridad de la luz.

ESPECIFICACIONES TECNICAS

Dimensiones.....	388x247x88mm
LED de color & número.....	192 LEDs púrpuras
Angulo de destello.....	45°
Control y programación	
Entrada de datos.....	Ficha XLR macho de 3 pines
Salida de datos.....	Ficha XLR hembra de 3 pines
Configuración de pin de datos.....	pin 1 protegido, pin 2 (-), pin 3(+).
Protocolo.....	DMX-512
Canales DMX.....	3
Temperatura ambiente.....	35°
Voltaje.....	2A 250V
Consumo.....	25W
Peso.....	3kg

APENDICE

Tabla de referencia de DMX

SWITHC SET 0 = OFF 1 = ON					#9	0	0	0	0	0	0	0	0	0	1	1	1	1	1	1	1	1	
					#8	0	0	0	0	1	1	1	1	0	0	0	0	1	1	1	1	1	1
					#7	0	0	1	1	0	0	1	1	0	0	1	1	0	0	1	1	1	1
					#6	0	1	0	1	0	1	0	1	0	1	0	1	0	1	0	1	0	1
#1	#2	#3	#4	#5		32	64	96	128	160	192	224	256	288	320	352	384	416	448	480			
0	0	0	0	0	1	33	65	97	129	161	193	225	257	289	321	353	385	417	449	481			
1	0	0	0	0	2	34	66	98	130	162	194	226	258	290	322	354	386	418	450	482			
0	1	0	0	0	3	35	67	99	131	163	195	227	259	291	323	355	387	419	451	483			
1	1	0	0	0	4	36	68	100	132	164	196	228	260	292	324	356	388	420	452	484			
0	0	1	0	0	5	37	69	101	133	165	197	229	261	293	325	357	389	421	453	485			
1	0	1	0	0	6	38	70	102	134	166	198	230	262	294	326	358	390	422	454	486			
0	1	1	0	0	7	39	71	103	135	167	199	231	263	295	327	359	391	423	455	487			
1	1	1	0	0	8	40	72	104	136	168	200	232	264	296	328	360	392	424	456	488			
0	0	0	1	0	9	41	73	105	137	169	201	233	265	297	329	361	393	425	457	489			
1	0	0	1	0	10	42	74	106	138	170	202	234	266	298	330	362	394	426	458	490			
0	1	0	1	0	11	43	75	107	139	171	203	235	267	299	331	363	395	427	459	491			
1	1	0	1	0	12	44	76	108	140	172	204	236	268	300	332	364	396	428	460	492			
0	0	1	1	0	13	45	77	109	141	173	205	237	269	301	333	365	397	429	461	493			
1	0	1	1	0	14	46	78	110	142	174	206	238	270	302	334	366	398	430	462	494			
0	1	1	1	0	15	47	79	111	143	175	207	239	271	303	335	367	399	431	463	495			
1	1	1	1	0	16	48	80	112	144	176	208	240	272	304	336	368	400	432	464	496			
0	0	0	0	1	17	49	81	113	145	177	209	241	273	305	337	369	401	433	465	497			
1	0	0	0	1	18	50	82	114	146	178	210	242	274	306	338	370	402	434	466	498			
0	1	0	0	1	19	51	83	115	147	179	211	243	275	307	339	371	403	435	467	499			
1	1	0	0	1	20	52	84	116	148	180	212	244	276	308	340	372	404	436	468	500			
0	0	1	0	1	21	53	85	117	149	181	213	245	277	309	341	373	405	437	469	501			
1	0	1	0	1	22	54	86	118	150	182	214	246	278	310	342	374	406	438	470	502			
0	1	1	0	1	23	55	87	119	151	183	215	247	279	311	343	375	407	439	471	503			
1	1	1	0	1	24	56	88	120	152	184	216	248	280	312	344	376	408	440	472	504			
0	0	0	1	1	25	57	89	121	153	185	217	249	281	313	345	377	409	441	473	505			
1	0	0	1	1	26	58	90	122	154	186	218	250	282	314	346	378	410	442	474	506			
0	1	0	1	1	27	59	91	123	155	187	219	251	283	315	347	379	411	443	475	507			
1	1	0	1	1	28	60	92	124	156	188	220	252	284	316	348	380	412	444	476	508			
0	0	1	1	1	29	61	93	125	157	189	221	253	285	317	349	381	413	445	477	509			
1	0	1	1	1	30	62	94	126	158	190	222	254	286	318	350	382	414	446	478	510			
0	1	1	1	1	31	63	95	127	159	191	223	255	287	319	351	383	415	447	479	511			

CONOZCA TODOS NUESTROS PRODUCTOS y DISTRIBUIDORES AUTORIZADOS EN TODO EL MUNDO!!

www.GBRsoundlight.com

Las especificaciones y el diseño están sujetos a cambio sin previo aviso

Partes del diseño este producto pueden estar protegidos por patentes mundiales

Ninguna parte de este manual puede ser reproducida, almacenada en sistema de recuperación o transmitidas, en ninguna forma o bajo ningún significado, electrónico, eléctrico, mecánico, óptico, incluyendo copia y grabación, bajo ningún propósito sin expreso permiso de Dagher SA

Se recomienda que todo el mantenimiento y servicio de productos se lleve a cabo a través de agentes oficiales. GBR distribuido por Dagher SA no acepta responsabilidad alguna por pérdida o daño causado por servicio, mantenimiento o reparación de entes o personas no autorizadas

Lea atentamente el manual y certificado de garantía adjunto



THE NEW MILLENIUM LIGHT & SOUND